

# ELEKTROHYDRAULISCHER SCHERENHUBTISCH

## MODELL HF 030-084 SE & HF 050-090 SE

BITTE DIESE BROSCHÜRE VOR DEM GEBRAUCH DES PRODUKTS AN DEN SICHERHEITSBEAUFTRAGTEN ÜBERGEBEN UND AN EINEM SICHEREN ORT AUFBEWAHREN

VOR GEBRAUCH DES PRODUKTS SORGFÄLTIG DURCHLESEN UND SICH NACH DEM LESEN DIESER ANWEISUNGEN MIT DEM WAGEN VERTRAUT MACHEN.

### TECHNISCHE DATEN

#### HF 030-084 SE

#### HF 050-090 SE

MAX. HEBEKAPAZITÄT:	300 kg	500kg
FLÄCHE:	500 mm x 840 mm	610 mm x 1030 mm
HÖHE (ABGESENKT):	335 mm	340 mm
HÖHE (AUSGEFAHREN):	840 mm	900 mm
GRIFFHÖHE:	860 mm	925 mm
SCHALLPEGEL:	78 dB	78 dB
WIEGT:	130 kg	158 kg
GEBAUT GEMÄSS BRITISCHER NORM EN1570.		

### HANDHABUNG

Es gibt keine speziellen Anforderungen für die Handhabung. Der Tisch darf nicht auf die Seite gedreht oder auf den Kopf gestellt werden.

### SICHERHEIT

Dieser Tisch wurde gemäß britischem Standard BS 5323 gebaut. Jeder Tisch ist von einer Prüfbescheinigung begleitet, die sorgfältig durchgelesen und sicher aufbewahrt werden muß. Eventuell muß diese der Versicherungsgesellschaft oder dem Werksinspekteur vorgelegt werden. Der Tisch hat folgende Sicherheitsmerkmale:

- 30 mm Abstand zwischen den Armen
- 50 mm Abstand zwischen den Armen und dem Rahmen
- Durchflußregelung im Kolben. Wenn der Hydraulikschlauch durchtrennt wird, sinkt der Tisch langsam und sicher ab.
- Automatisches Stoppen und Absenken, wenn das Pedal losgelassen wird.

**Der Tisch sollte nur auf ebenem Untergrund verwendet werden.**

**Es ist gefährlich, unter dem Tisch zu arbeiten, wenn dieser ausgefahren ist.**

Jegliche Beschädigung oder Fehlfunktion des Tisches muß sofort gemeldet werden. Die Verwendung des Tisches ist dann sofort einzustellen.

Dieser Tisch verfügt über eine Sicherheits-Abschaltleiste. Trifft die Leiste beim Senken auf ein Hindernis, wird die Senkbewegung sofort unterbrochen.

### BELADEN DER TISCHPLATTE

Dieser Tisch wurde so konzipiert, daß er die volle Last auf der gesamten Tischfläche, die halbe Last auf der halben Länge und ein Drittel der Last auf der halben Breite aufnehmen kann. **Diese Belastung darf nicht überschritten werden.**

## EINSCHRÄNKUNGEN FÜR DEN EINSATZ

---

- **NICHT** auf Rampen oder Schrägen verwenden.
- **IMMER** auf Beschädigungen überprüfen.
- Im Falle von Beschädigungen **NICHT** verwenden.
- **NICHT** unter dem Tisch arbeiten, wenn dieser ausgefahren ist.
- Die Warnschilder **NICHT** entfernen.
- Gewicht auf der Tischplatte darf die Hebekapazität **NICHT** überschreiten.
- Bei stationärem Gebrauch oder beim Abstellen **IMMER** Bremse anziehen.
- **SICHERSTELLEN**, daß sich niemand mehr im Tischbereich befindet, wenn dieser abgesenkt wird.
- **NICHT** mit angeschlossenem Ladegerät verwenden.
- **NICHT** ohne Batterieabdeckung verwenden.
- Beim Laden der Batterie **NICHT** in der Nähe rauchen.

## WARTUNG: TESTS UND EINSTELLUNGEN

---

Wenn der Tisch vollständig abgesenkt ist, kann die Tischplatte zur Seite geklappt werden, um Zugang zum Mechanismus zu erlauben.

Alle Gelenkpunkte haben Nylonlager. Die Kugellaufringe sind abgedichtet, so daß wenig Wartung notwendig sein sollte.

**Täglich:** Der Scherenhubtisch sollte täglich vom Bediener auf sichtbare Beschädigungen und auf Öllecks überprüft werden. Defekte müssen gemeldet werden.

**Monatlich:** Das Hydrauliksystem sollte auf Öllecks überprüft werden. (Bei den Hydrauliksystemen kann etwas Öl um den Zylinder herum austreten, das die Dichtung schmiert. Im Zweifelsfall beim Ingenieur nachfragen.) Die Bremse sollte auf ihre Funktion überprüft werden.

**Jährlich:** Der Scherenhubtisch sollte komplett überprüft werden.

## LADEN DER BATTERIE

---

Der Scherenhubtisch verfügt über ein separates elektronisches Batterieladegerät (im Batteriebehälter). Dieses sollte zum regelmäßigen Aufladen der Batterie verwendet werden. Die Abstände zwischen den Ladevorgängen hängt vom Einsatz des Scherenhubtischs ab.

## LADEGERÄT

---

- Stromversorgung 220/240 V, 50 Hz, 85 W
- Schutz durch automatischen Ausschalter
- Verwendung mit 6A-Sicherung
- Leistungsabgabe 4 A, 12 V (6 A Effektivstrom)

## LADEVORGANG

---

1. Batteriebehälter-Abdeckung abnehmen.
2. Elektronisches Batterieladegerät an die Batterie anschließen.  
Auf richtigen Anschluß achten: rot an +-Klemme; schwarz an —Klemme.
3. Batterieladegerät einschalten.
4. Batterie laden lassen.
5. Batterieladegerät ausschalten.
6. Batterieladegerät von der Batterie abklemmen.
7. Batteriebehälter-Abdeckung wieder anbringen.

## WICHTIGE HINWEISE

---

Der Scherenhubtisch sollte während des Ladevorgangs nicht verwendet werden.

Die Batterie kann nicht überladen werden, wenn das mitgelieferte elektronische Ladegerät verwendet wird.

Die Batterie mindestens einmal pro Woche aufladen.

## ANWEISUNGEN ZUR BEDIENUNG

---

Steuerung: Die elektrische Pumpe und die Hydraulik-Kreisläufe werden über Fern-Tastschalter gesteuert.

## ÖLFÜLLUNG

Die Hydraulikpumpe ist mit TELLUS 22 oder einem entsprechenden Öl gemäß ISO VG22 gefüllt. Es ist notwendig, von Zeit zu Zeit Hydrauliköl über die Einfüllöffnung nachzufüllen. Nur ausreichend Öl zum vollständigen Heben des Tisches nachfüllen. Wird zuviel Öl eingefüllt, tritt Öl aus.

Zum Nachfüllen von Öl, zum Einstellen des Mechanismus oder zum Arbeiten an der Pumpe muß der Tisch vollständig abgesenkt sein und die Tischplatte zur Seite geklappt sein, um Zugang zum Hydrauliksystem zu bieten.

## ERSATZTEILE - WICHTIGSTE ERSATZTEILE.

ANZAHL	TEILENUMMER	BESCHREIBUNG
1	WH20-312	Schwenkrolleneinheit m. Bremse
1	WH20-311	Schwenkrolleneinheit O. Bremse
2	WH20-210	Poly-Rad
1	OL18	Flasche Hydrauliköl
2	HY474	Dichtungssatz Kolben

**WICHTIG:** Beim Bestellen von Ersatzteilen das Modell, die Seriennummer und die Hebekapazität angeben. Wenn der Scherenhubtisch in einer hochkorrosiven Umgebung benutzt wird, können wir wahlweise eine rostfreie Stahl-Ventil-Körper-Kassette und Rücklaufkolbensatz anbieten.

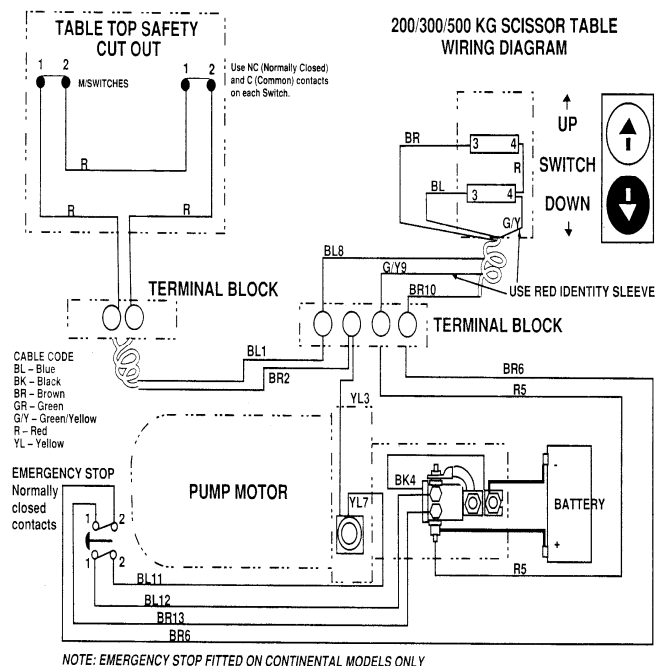
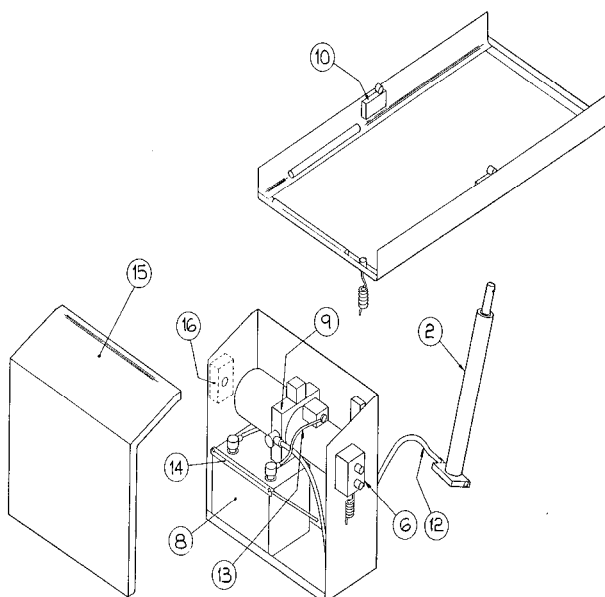
## FEHLERSUCHE

FEHLER	BEHEBUNG
Tisch hebt sich nicht.	Prüfen, ob Batterie voll geladen ist. Batterieklemme prüfen.
Wenn der Fehler bestehen bleibt:	Ölstand prüfen. Dieser sollte in abgesenkter Stellung 20 mm unter der Einfüllöffnung liegen.
Wenn der Fehler bestehen bleibt:	Zuleitung von der Batterie zum Motor überprüfen.

## NETZTEIL

POS	TEILENUMMER	ANZ	POS	TEILENUMMER	ANZ
2	HY460	1	12	HY589	1
6	HY435	1	13	E-598	2
8	E-591	1	14	E-593	1
9	PH40-585	1	15	F40-584	1
10	E-652	2	16	E-651	1

Ladegerät E-628 für alle Modelle



# RAHMEN

POS	TEILENUMMER	TEILENUMMER	ANZ	POS	TEILENUMMER	TEILENUMMER	ANZ
	HF 030-084 SE	HF 050-090 SE			HF 030-084 SE	HF 050-090 SE	
1	BE10-071	BE10-071	4	17	BM304	BM304	4
4	FA81	N/A		18	FA54	FA54	10
7	BM305	BM305	2	19	FA62	FA62	4
8	BM306	BM306	6	25	L20-305	L20-305	1
9	BM520	BM520	4	26	L20-306	L20-306	1
10	BM521	BM521	4	31	WH20-210	WH20-210	4
11	BN20-307	BN20-307	6	33	WH20-311	WH20-311	1
15	BW303	BW303	6	34	WH20-312	WH30-312	1
16	F20-301	F20-300	1				

